



Amsterdam **B**orn **C**hildren and their **D**evelopment

Jaaroverzicht 2021

Inhoud

- [Fase 6](#)
- [Project Growth!](#)
- [ABCD publicaties](#)
- [Profielwerkstuk](#)
- [Jaarplanning](#)



Fase 6 is volop bezig!

In juni 2021 is de ABCD-studie van start gegaan met de zesde onderzoeksfase. De ABCD-jongeren zijn alweer 17 á 18 jaar oud en gaan een belangrijke periode in hun leven tegemoet. Moeilijke keuzes maken en meer verantwoordelijkheid krijgen, zijn belangrijk in deze fase. Maar wat betekent dit voor de wijze waarop de jongeren zich voelen? Maakt het daarbij uit of je in een grote stad woont of in een rustige omgeving? Hoe komt het dat sommige jongeren wél klachten ervaren zoals depressie, stress, angst, en frequent middelen gebruiken en anderen niet?

Het unieke aan fase 6 is dat een heel jaar lang de ontwikkeling van jongeren met betrekking tot hun mentale gezondheid en leefomgeving in kaart wordt gebracht. Dit doen we aan de hand van korte vragenlijsten die elke 3 maanden online of in de ABCD-app ingevuld kunnen worden. De ABCD-app is ontwikkeld voor zowel jongeren als hun ouders! Het handige aan de ABCD-app is dat deze voor deelnemers bijhoudt over hoeveel dagen het weer tijd is voor de volgende vragenlijst. Zo weten de deelnemers zeker dat ze niks overslaan, en mocht dit wel gebeuren dan kunnen deelnemers alsnog gewoon mee blijven doen met de volgende fase 6 vervolgvragenlijsten. In totaal hebben 1669 jongeren, 1318 moeders en 949 vaders de basis-vragenlijst afgerond. Inmiddels zijn we bij de tweede vervolgvragenlijst aangekomen. In het najaar van 2022 zal fase 6 afgerond worden.



Project GrowH!

Interventies gericht op het voorkomen van obesitas zijn nog altijd weinig effectief. Om de lasten van obesitas en gerelateerde cardio-metabole ziekten te verminderen is het belangrijk om op jonge leeftijd risicofactoren voor obesitas te vermijden.

Project GrowH! (preventie van obesitas tijdens cruciale fasen in de levensloop) ontwikkelt en test interventies die beter aansluiten bij de doelgroep en daardoor mogelijk effectiever zijn, middels twee benaderingen: 1) Op basis van bestaande longitudinale gegevens wordt de impact van veranderbare risicofactoren berekend en bepaald welke interventies in theorie het meest effectief zijn en in welke fase van de levensloop; 2) Door middel van een participatieve aanpak worden interventies ontwikkeld en geïmplementeerd samen met jongeren en gezinnen. Daarnaast wordt vanuit een systeem-perspectief aanbevelingen gedaan voor het opschalen (regionaal, nationaal, internationaal) van de ontwikkelde interventies.

[GrowH! is een internationaal project](#) waarin diverse partijen uit wetenschap en praktijk samenwerken. ABCD gegevens worden gebruikt voor het eerste deel, met name ter controle of de bevindingen elders toegepast kunnen worden.



ABCD publicaties in 2021

Fysiek zwaar werk tijdens de zwangerschap en vroeggeboorte

Ondanks dat we veel nieuwe gegevens verzamelen bij jongeren, blijven we ook onderzoek doen met onze zwangerschapsgegevens. Zo laat een recente studie zien dat werken op zich niet het risico verhoogt op een vroeggeboorte, maar dat fysiek zwaar werk wel gerelateerd is aan een verhoogde kans op iatrogene vroeggeboorte en niet met spontane vroeggeboorte. Bij iatrogene vroeggeboorte is er de noodzaak tot ingrijpen omdat er ernstige complicaties zijn voor moeder en/of kind. Deze studie toont aan dat hoge bloeddruk tijdens de zwangerschap mogelijk een rol speelt; als die aanwezig is leidt fysiek zwaar werk tot een sterk verhoogde kans op iatrogene vroeggeboorte, vooral in combinatie met lange werkweken.



De resultaten van ons onderzoek kunnen helpen bij het opstellen van aanbevelingen voor professionals die werken in de zorg met zwangere vrouwen. Zij kunnen de werkbelasting in kaart brengen. Bloeddruk monitoring is standaard zorg bij zwangere vrouwen; bij een stijging van de bloeddruk is het raadzaam voor professionals om alert te zijn op fysiek zware arbeidsomstandigheden zodat gezamenlijk gezocht kan worden naar aanpassingen binnen het werk om het risico op een iatrogene vroeggeboorte te verkleinen. [Lees hier meer over dit onderzoek.](#)

Voeding baby's en overgewicht

Overgewicht en obesitas bij kinderen vormen een groot probleem voor de volksgezondheid. Voeding tijdens de eerste levensjaren speelt een belangrijke rol in relatie tot groei en het later ontwikkelen van wel of geen overgewicht. Wetenschapper Outi Sirkka onderzocht in de ABCD studie de relatie van specifieke voedingspatronen van baby's (type melkvoeding en startmoment van vaste voeding) met BMI verloop tijdens het eerste levensjaar in verschillende etnische groepen. De resultaten laten zien dat de voedingspatronen van zuigelingen, vooral de duur van borstvoeding en de leeftijd van introduceren van vast voedsel, belangrijk zijn voor de groei van baby's. Etnische verschillen in overgewicht werden niet verklaard door de onderzochte voedingspatronen. Het onderzoek laat zien dat er behoefte is om etniciteit te includeren in meer onderzoeken, waarbij de impact van voeding bij baby's en latere groei wordt onderzocht. [Lees hier het volledige onderzoek.](#)



Dit onderzoek is deel van Outi haar proefschrift: [Early feeding practices and weight-related outcomes in childhood: associations in different ethnic groups in the Netherlands](#)

Benieuwd naar meer artikelen? Klik hier.

Profielwerkstuk

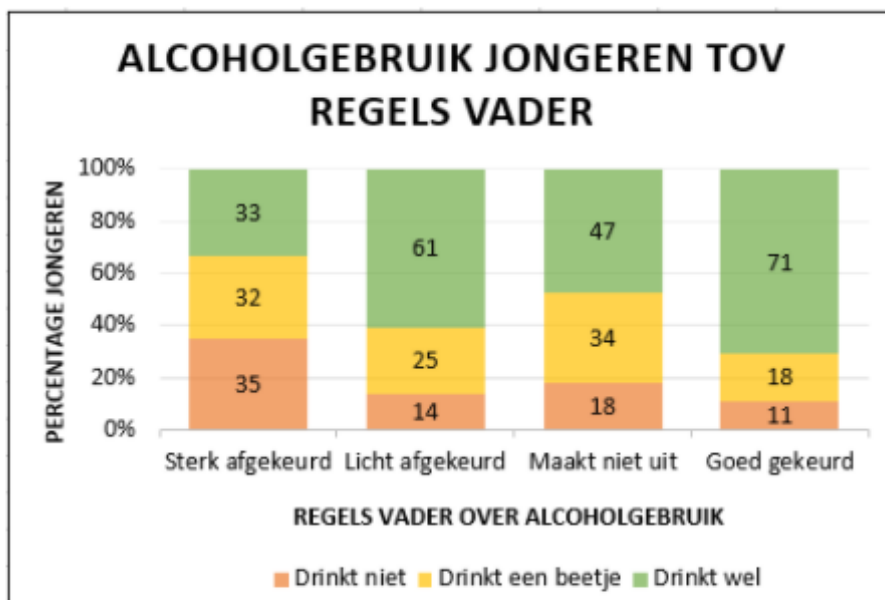
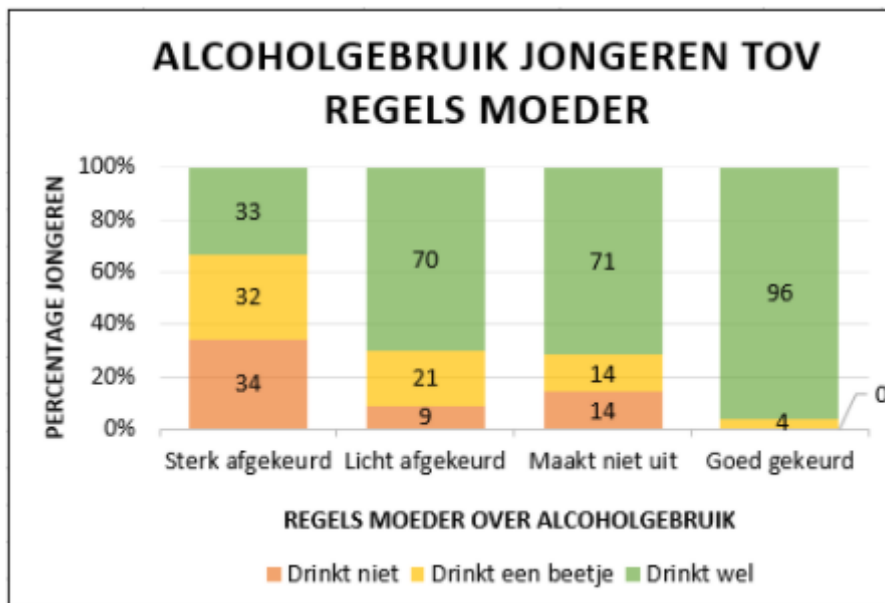
Afgelopen jaar heeft Sam zijn profielwerkstuk voor zijn VWO opleiding in samenwerking met de ABCD-studie gemaakt.

'Hoi, ik ben Sam en ik zit al sinds voor mijn geboorte bij de ABCD-studie. Daardoor heb ik veel leuke testmomenten meegemaakt zoals in de Arena en Nemo. Ik ben vlak na mijn geboorte uit Amsterdam verhuisd.

Een paar jaar geleden ben ik in de jongerenraad van de ABCD-studie gekomen en dat vond ik erg leuk om te doen. Ook wil ik graag geneeskunde gaan studeren. Het lag dan ook voor de hand dat ik mijn profielwerkstuk in samenwerking met de ABCD-studie zou gaan doen. Ik heb contact gehad met Bregje (geneeskunde stagiaire) en Hanan (PhD onderzoeker), zij hebben me geholpen met het uitzoeken van het onderwerp en hebben de datasets aangemaakt.

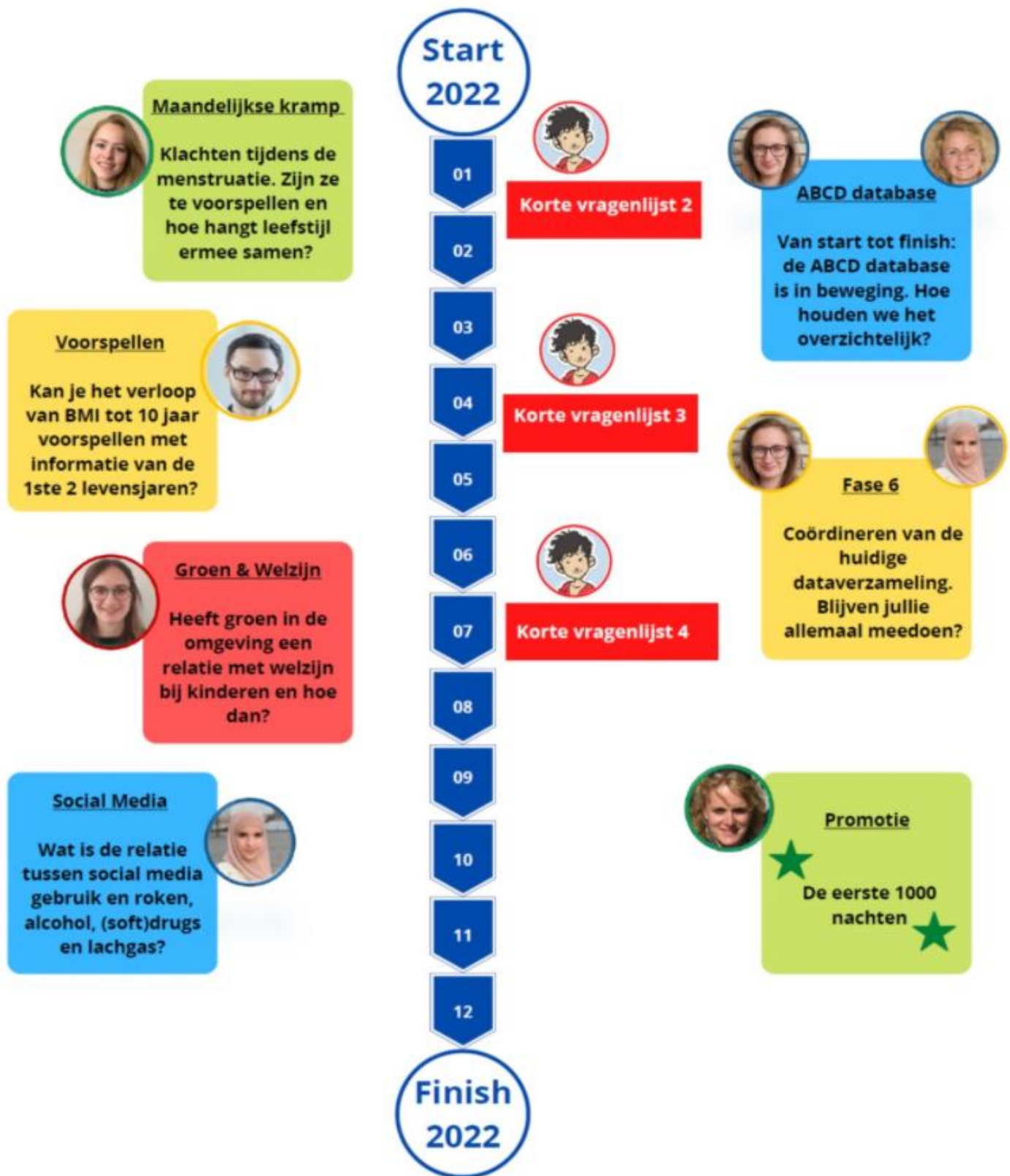
Mijn onderwerp is het middelengebruik onder jongeren en de factoren die daar invloed op hebben. Mijn belangrijkste bevinding bleek dat vooral de strengheid van de regels thuis van invloed zijn op het middelengebruik van de jongeren. Hoe strenger de regels, hoe minder kinderen middelen gebruiken. Dit geldt zowel voor alcohol, roken als cannabisgebruik. Wat ik niet verwachtte, was dat het gebruik van de ouders niet zo veel invloed had op het gebruik van de kinderen. Het was voor mij een heel leerzame ervaring, ik heb veel geleerd en mijn motivatie om geneeskunde te gaan studeren is daardoor nog groter geworden.'





Heb jij ook interesse om je profielwerkstuk in samenwerking met ons te doen? We bieden een aantal plekken per jaar aan. Naast profielwerkstukken is er ook plek voor maatschappelijke stages of sectorwerkstukken. Wij denken graag met je mee, stuur een mail naar abcd@amsterdamumc.nl.

ABCD jaarplanning



Namens de ABCD-studie...



Ga naar de website voor meer informatie



Copyright © 2022 Department of Public and Occupational Health, All rights reserved.

Contact gegevens:
ABCD-studie
Meibergdreef 9
1105AZ, Amsterdam
abcd@amsterdamumc.nl
tel: 020-5661252

[Verander uw voorkeuren](#) of [meldt u af](#) voor dit jaaroverzicht.

