

## Nieuwsbrief 2026



# Amsterdam Born Children & their Development

### In deze nieuwsbrief:

- Enkele ABCD-projecten uitgelicht
- Menstratiepijn: van moeder op dochter
- Stedelijke omgeving en de late tienerjaren

Pssst! Volg jij ons al op Instagram en/of LinkedIn?

## ENKELE ABCD-PROJECTEN UITGELICHT

DANKZIJ JOUW DEELNAME AAN DE ABCD-STUDIE  
KUNNEN WIJ DIT ONDERZOEKEN:



### Mentale gezondheid & leefomgeving (Equal-Life)

Hoe heeft jouw omgeving invloed op hoe jij je voelt? Dit project onderzoekt hoe factoren zoals de buurt waar je woont, sociale contacten en dagelijkse omgeving samenhangen met stress, welzijn en mentale gezondheid bij jongeren.

### Menstruatie & gezondheid - Amsterdam Cohort Hub (ACH) Multi- Cohort Onderzoek

Verschillen menstruatieklachten tussen vrouwen van verschillende leeftijden en etnische achtergronden? En hoe zit het met de impact van de klachten op het dagelijks leven?

In dit project onderzoeken we welke factoren een rol spelen bij menstruatieklachten. Hiervoor combineren we gegevens uit verschillende cohortstudies, waaronder de ABCD-studie. We kijken specifiek naar menstruatiepijn, cyclusvariatie en hevig bloedverlies bij verschillende groepen. Ook onderzoeken we hoe deze klachten invloed hebben op bijvoorbeeld studie, werk en sociale activiteiten.



Amsterdam Born Children  
& their Development  
RESEARCH FOR GROWING UP HEALTHY



omega onderzoek  
ovariestimulatie en  
gynaecologische aandoeningen

Waarom is de ene  
persoon gezonder  
dan de ander?

Hoe zit het met de  
gezondheid van  
vrouwen na een  
vruchtbaarheids-  
behandeling?

### GOLIAT

Hoe beïnvloedt draadloze technologie jouw gezondheid? Voor de laatste dataverzameling werken we samen met het internationale GOLIAT-project, gecoördineerd door ISGlobal. We onderzoeken hoe blootstelling aan straling (zoals 5G) en het gebruik van telefoons, tablets en computers samenhangen met de gezondheid van jongeren.

### SmartCHANGE

Hoe helpt AI om ziekten later te voorkomen? In het Europese SmartCHANGE-project gebruiken we gegevens uit de ABCD-studie om gezondheidsrisico's bij jongeren vroeg in te schatten en hen te ondersteunen bij het ontwikkelen van gezondere gewoonten voor de toekomst.

Empowering Youth with AI for healthier lives

**MET JULIE DEELNAME MAKEN WE DIT EN NOG VEEL  
MEER ONDERZOEK MOGELIJK.**

# Bedankt!

Volg ons op insta



Ga naar  
[@abcd\\_studie](#)

Op instagram stellen de ABCD-medewerkers zich voor, delen we resultaten en houden we je op de hoogte van eventuele nieuwe onderzoeksronden.

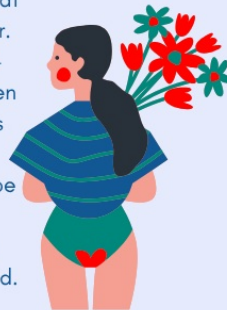
## Menstruatiepijn: van moeder op dochter

Tot wel 90% van de meiden heeft last van menstruatiepijn. Voor sommigen blijft dit beperkt tot milde klachten, maar voor anderen kan de pijn erg heftig zijn. Omdat menstruatiepijn veel voorkomt, wordt het vaak gezien als "iets wat er nu eenmaal bij hoort". Toch kan het grote invloed hebben op het dagelijks leven.

### ABCD-studie

In onze studie keken we of de gezondheid van de moeder tijdens de zwangerschap in verband staat met menstruatiepijn bij haar dochter, jaren later.

Hiervoor gebruikten we gegevens van moeder-dochterparen. We bekeken verschillende factoren van de moeder tijdens de zwangerschap, zoals haar gewicht, bloeddruk, bloedsuiker en vetwaarden. Samen laten deze factoren zien hoe gezond de moeder was op het gebied van bloedvaten en stofwisseling. Deze maat van gezondheid noem je cardiometabole gezondheid.



**BMI**= gewicht ten opzichte van je lengte. Ben je te zwaar voor je lengte, dan heb je een hoog BMI.

### Resultaat

Eén ding sprong eruit: gingen moeders met een hogere BMI de zwangerschap in, dan hadden hun dochters een grotere kans op menstruatiepijn. Dit verband lijkt deels te komen door de hogere BMI van de dochter zelf en de leeftijd waarop zij voor het eerst menstrueerde.

### Conclusie

Menstruatiepijn is niet altijd simpelweg "pech". Onze resultaten suggereren dat gezondheid van generatie op generatie met elkaar verbonden kan zijn, van moeder op dochter. Daarnaast spelen andere factoren ook een rol.

Benieuwd wat we het afgelopen jaar nog meer hebben onderzocht? Bekijk hier de publicatielijst. →



Volg ons op **LinkedIn**

Op LinkedIn delen we de nieuwste onderzoeksresultaten, maken we kenbaar op welke congressen we staan en melden we nieuwe onderzoeksronden.

Ga naar  
[ABCD studie](#)

Verhuisd? Geef hier je nieuwe adres door →

## Stedelijke omgeving en de late tienerjaren

**Onlangs heeft Hanan Bozhar haar promotieonderzoek afgerond. Zij onderzocht hoe opgroeien in de stad samenhangt met de mentale gezondheid en het middelengebruik onder jongeren van de ABCD studie van 16-19 jaar oud.**

### Wonen in een stad

De late adolescentiefase is een periode waarin jongeren veel lichamelijke, emotionele en sociale veranderingen doormaken. Voor jongeren die in een stadse omgeving wonen, kan deze fase extra stressvol zijn. Steden bieden veel kansen en prikkels, maar ook drukte, lawaai en soms een gevoel van onveiligheid. Het onderzoek van Hanan

keek naar hoe deze stedelijke factoren samenhangen met mentale gezondheid en middelengebruik (alcohol, roken en drugs) bij jongeren.



**ADOLESCENTIE?! DIT IS DE PERIODE WAARIN EEN PERSOON ZICH ONTWIKKELD VAN KIND TOT VOLWASSENEN.**

### ABCD studie fase 6

Hanan maakte voor haar studie vooral gebruik van data die we bij jullie verzameld hebben gedurende 1 jaar lang. In deze onderzoekfase werd elke 3 maanden een vragenlijst uitgestuurd naar de ABCD-deelnemers. In deze vragenlijst werden de jongeren gevraagd naar hun mentale gezondheid, middelengebruik en mening over hun leefomgeving. Bijvoorbeeld of ze zich onveilig

voelen in hun buurt en of ze zich weleens gediscrimineerd voelen. Daarnaast verzamelde Hanan voor haar studie zichtbare- en tastbare eigenschappen van de leefomgeving.



**DE DATAVERZAMELING VOND PRECIES PLAATS TIJDENS DE CORONA PANDEMIE EN MEERDERE LOCKDOWNS...**

## Resultaten

Tijdens de meetperiode van één jaar bleven gevoelens van angst en depressie ongeveer gelijk. Het alcoholgebruik nam echter toe. Dit kan mogelijk te maken hebben met het versoepelen van de coronamaatregelen tijdens het jaar, waardoor samenkomen en uitgaan weer makkelijker werd.

Jongeren die in een drukke stedelijke omgeving wonen hadden meer

gevoelens van angst en depressie en gebruikten meer middelen (alcohol, tabak en drugs). Vooral het wonen in een buurt die veilig voelt, bleek belangrijk. Ook discriminatie speelde een rol, vooral meisjes hadden hier veel last van. Niet alleen de zichtbare omstandigheden in de leefomgeving zijn dus belangrijk, maar ook hoe jongeren die omgeving ervaren.

Op basis van haar onderzoeksresultaten adviseert Hanan dat beleid voor jongeren zich meer zou moeten richten op het creëren van veilige en inclusieve buurten. Dit kan helpen om angst, depressie en middelengebruik bij jongeren te verminderen.



Bekijk hier de promotie of lees het proefschrift →

Deze e-mail is verstuurd aan [{{email}}](#). • Als u geen nieuwsbrief meer wilt ontvangen, kunt u zich hier [afmelden](#). • U kunt ook uw gegevens [inzien en wijzigen](#). • Voor een goede ontvangst voegt u [abcd@amsterdamumc.nl](mailto:abcd@amsterdamumc.nl) toe aan uw adresboek.

**Contactgegevens:**

Email: [abcd@amsterdamumc.nl](mailto:abcd@amsterdamumc.nl)

Telefoon: +31 (0)6 835 698 50

